



# Revista Clínica Española



<https://www.revclinesp.es>

## T-005 - TENDENCIAS EN LAS HOSPITALIZACIONES POR EMBOLISMO PULMONAR EN PACIENTES CON CÁNCER DE PULMÓN EN ESPAÑA ENTRE 2001 Y 2011

M. Palacio Nebreda<sup>1</sup>, F. Villegas Fernández<sup>2</sup>, A. Segura Frago<sup>3</sup>, D. Martínez Hernández<sup>4</sup>, J. Rodríguez Calderón<sup>1</sup>, J. Robles Ruiz<sup>1</sup>, A. Calvo Elise<sup>1</sup> y J. de Miguel Díez<sup>5</sup>

<sup>1</sup>Medicina Interna. Hospital San Rafael. Madrid. <sup>2</sup>Neumología. Hospital Central de la Defensa Gómez Ulla. Madrid. <sup>3</sup>Preventiva. Instituto de Ciencias de la Salud. Talavera de la Reina (Toledo). <sup>4</sup>Preventiva. Hospital Clínico San Carlos. Madrid. <sup>5</sup>Neumología. Hospital General Universitario Gregorio Marañón. Madrid.

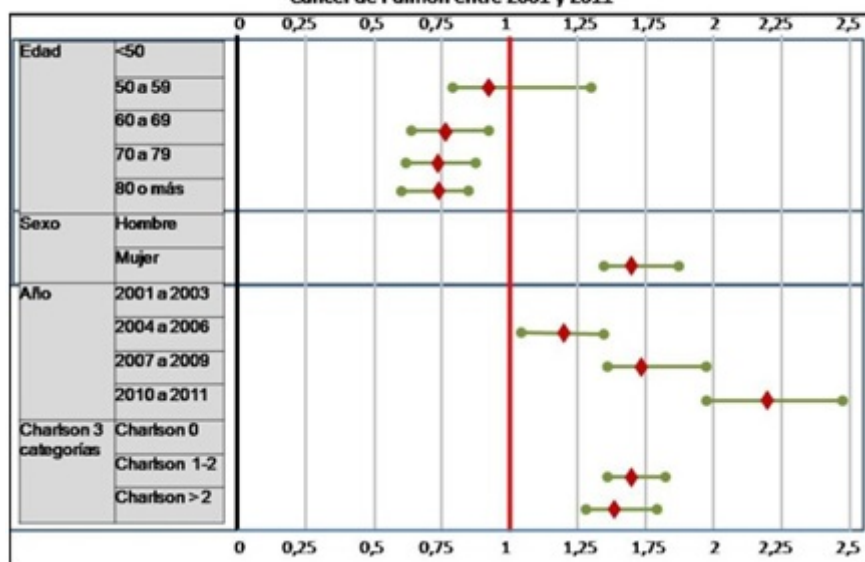
### Resumen

**Objetivos:** El objetivo del estudio fue analizar variables sociodemográficas y de gestión en pacientes hospitalizados por CP en España entre 2001 y 2011 que hubieran presentado una EP.

**Material y métodos:** se reclutaron todos los pacientes hospitalizados por CP en España como diagnóstico principal. En ellos se estudió si presentaron EP como diagnóstico secundario en sus hospitalizaciones. Los datos se obtuvieron del Conjunto Mínimo Básico de Datos (CMBD). Se ha mantenido el compromiso de confidencialidad de los datos y no precisa consentimiento informado. El análisis estadístico se realizó utilizando el SPSS versión 22.

**Resultados:** Se registraron 210.978 pacientes que fueron hospitalizados por CP con 2.870 episodios de EP (1,36%, IC95% 1,35-1,36) entre 2001 y 2011 en España. Edad media de los pacientes con EP fue 66,23 años (DE 12,02) respecto a los 67,00 (DE 11,48) de los pacientes sin EP. Intervalo de edad con mayor prevalencia fue 70-79 años (29,7% p 0,001). Los hombres presentaron mayor frecuencia de EP que las mujeres (77,8% y 22,2 p 0,001, respectivamente). La mayor parte de los pacientes con EP presentaba Charlson 1-2 (75,6% p 0,001) y fallecía en el ingreso (54,5% p 0,001). Periodo con mayor prevalencia fue 2010-2011 con 1,89% (IC95% 1,88-1,90). El procedimiento realizado con mayor frecuencia fue la biopsia de pulmón (100,0%) p 0,001. La estancia media de los pacientes con EP disminuyó desde 34 días en 2001-2003 (DE 106,1) hasta 19,2 días en 2010-2011 (DE 15,1), ambos p 0,001. Coste por episodio disminuyó desde 12.404 € hasta 8.643,8€ con p 0,001. Factores independientes con la presentación de EP en los pacientes hospitalizados por CP en el análisis multivariado fueron sexo mujer (OR 1,6; IC95% 1,46-1,75), edad > 50 años (OR entre 0,77 y 0,89 según los grupos de edad), Charlson > 0 (OR = 1,7; IC95% 1,55-1,91) y año posterior a 2007.

Odds ratios ajustados de sufrir Embolia Pulmonar en pacientes ingresados por  
Cáncer de Pulmón entre 2001 y 2011



2001 a 2003      2004 a 2006      2007 a 2009      2010 a 2011      p tendencia

No EP	Sí EP	No EP	Sí EP	No EP	Sí EP	No EP	Sí EP	P (1)	No EP	EP
-------	-------	-------	-------	-------	-------	-------	-------	-------	-------	----

#### Estancia

n	56.165	481	57.353	600	62.252	947	43.439	846			
Media	16,11	22,09	16,01	22,29	15	21,34	13,16	19,12	0,001	0,001	0,001
DE	14,63	18,15	14,42	19,53	14,73	17,21	13,27	15,02			

#### Coste

n	56.165	481	57.353	600	62.252	947	43.439	846			
Media	6.409,59	7.944,30	6.957.138	8.753,53	7.574,39	9.290,90	7.060,06	8.521,52	0,001	0,001	0,001
DE	4.555,17	5.571,45	4.989	5.648,56	5.894,00	5.671	7.682,99	9.761,26			

No embolia pulmonar

Sí embolia pulmonar

	n	% o M (DE)	n	% o M (DE)	Valor p
Edad (media, DE)	219.209	66,72 (11,50)	2.874	65,55 (11,98)	0,001
Edad %					
50	17.278	7,9	284	9,9	0,001
50 a 59	41.535	18,9	620	21,6	
60 a 69	62.489	28,5	788	27,4	
70 a 79	70.006	31,9	825	28,7	
80 o más	27.901	12,7	357	12,4	
Sexo %					
Hombre	187.937	85,7	2.280	79,3	0,001
Mujer	31.272	14,3	594	20,7	
Charlson %					
Charlson 0	50.734	23,1	465	16,2	0,001
Charlson 1-2	149.761	68,3	2.169	75,5	
Charlson > 2	18.714	8,5	240	8,4	
Exitus %					
No exitus	153.142	69,9	1.340	46,6	0,001
Exitu	66.067	30,1	1.534	53,4	

*Discusión:* En relación a los resultados obtenidos establecemos varios puntos de discusión. No hemos encontrado estudios de similares características para poder establecer comparativas de prevalencia y datos de gestión como coste y estancia media. El único estudio similar es el RIETE y los datos epidemiológicos se obtienen como resultados indirectos y no como objetivo del estudio. Destaca el elevado porcentaje de episodios de TEP en pacientes jóvenes y el exitus en más del 50% de los pacientes.

*Conclusiones:* Entre 2001 y 2011 se ha producido un aumento en la frecuencia de EP en los pacientes hospitalizados por CP con una disminución de la estancia media y el coste. El perfil de paciente con CP que presenta EP es varón, 70 a 79 años, Charlson 1-2 y con exitus durante el ingreso. Los factores asociados de forma independiente con la EP son ser mujer, menor edad, mayor I. Charlson y episodio de CP más reciente.